

# 快速、精準、美觀、舒適 的牙科治療

◎林口長庚廣復補綴牙科主任 黃意方

焦點  
話題

**31** 歲的林小姐，是舞台表演工作者。她的門牙蛀牙，但因工作繁忙一直沒有接受治療。某天上午一邊吃著法國麵包、一邊複習晚上要表演的劇本，一個不小心，門牙崩斷，一張口就能看到門牙缺一大塊。她沮喪慌亂到了極點，因為這次表演是她努力很久首次擔任主角，門牙變成這樣根本無法登台。經過緊急打聽，她前往林口長庚廣復補綴牙科門診求診，在醫師的巧手診治與臨床牙技師相互配合下，僅花了3小時就完成數位假牙的製作，陶瓷貼片的門牙看起來美觀又自然，讓她滿意的離開診間，也順利完成當晚演出。

缺牙會造成咀嚼功能障礙，進而影響營養攝取和吸收，甚至因美觀不足造成部分患者自尊心低落，影響身心健康以及日常生活和工作，不可忽視。



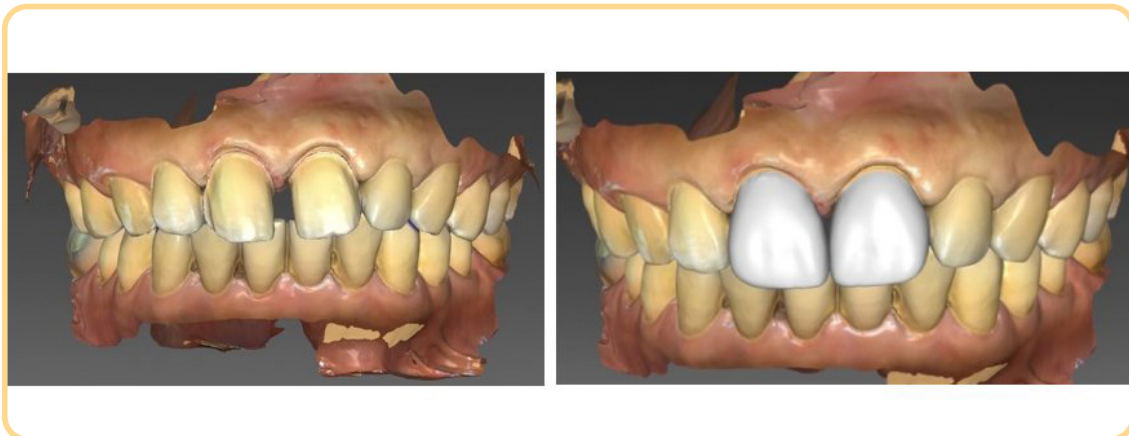
現職

林口長庚教授級主治醫師  
長庚大學顱顏口腔醫學研究所  
專任助理教授

專長

林口長庚廣復補綴牙科負責人  
人工植牙、固定與活動式義齒  
、全口重建治療、美容牙科、  
頭頸癌患者術後廣復重建

傳統製作假牙須經印模、製模、人工刻蠟、鑄造以及燒瓷等繁複程序，約5到7天才能夠把假牙交付病人。在此之前病人需配戴一至兩週的臨時假牙，這種假牙常有美觀性差和脫落風險。裝上正式假牙也需2~3次的門診時間，病人常會面臨工作請假的困擾。由於傳統假牙高度仰賴手



▲ 以電腦軟體完成陶瓷貼片設計，輸出前請病人預覽與討論，再將影像傳至研磨機完成假牙製作

工作業，成品有可能出現美觀與密合度上的瑕疵與誤差，造成病人無謂的生理病痛與經濟損失。

新式的數位牙科儀器，可進行精確的口腔掃描，以電腦協助完成口內取像，藉此取代傳統印模，再利用電腦程式參酌病人的臉部特徵，進行假牙外型的设计，再將影像傳輸到研磨機，利用車削或 3D 列印方式完成假牙製作。最短可在 2~4 小時之內就把正式的假牙交付病人，大幅縮短等待時間，並且由於許多關鍵步驟直接由電腦儀器配合數位影像進行，依此製作出來的假牙精準度極佳，佩戴的舒適度及耐用度也大幅提升。

此外，數位假牙是以具高耐磨特性、質地均勻的進口陶瓷塊

一體成型製成，不會有突兀的金屬邊，而且具有高透光性，近似真牙，相較於傳統假牙更自然美觀。由於使用的是耐用度高、生物相容性高、不易過敏的材料，對病人的牙齦不具刺激性，還可以達到鞏固牙根、增加假牙使用年限的目的。

除了數位假牙本身具備的優點外，也因大幅減少了病人來院看診、舟車勞頓的時間與次數，以及治療中間的等待期，相當吸引忙碌的現代人或害怕看牙的病人！目前長庚醫院已將此技術應用在單顆牙套、鑲嵌體、陶瓷貼片以及牙橋等治療項目，病人的接受度與滿意度極高，現已成為林口長庚廣復補綴牙科最主要的治療方式，平均每個月完成約

700 例病例，且逐月成長中。

因每位病人的牙齒不管在外形或形狀等都有差異，因此提供個人化數位牙科服務成為趨勢。長庚醫院可提供電腦設計出的假牙樣式給病人預覽，當下依照其個人化的美觀需求進行外型的討論與調整，讓病人得到滿意的假牙成品；若假牙顏色出現誤差或病人不滿意時，也能直接請臨床牙體技術師即刻修正，大幅提高患者對於假牙的滿意度。

數位牙科主要以口腔取像的方式取代傳統印模，利用電腦軟體設計義齒外型，將影像資訊以無線傳輸至車削研磨機器完成義齒製作，提供新型義齒製作方式，達到快速、精準、美觀與舒適的牙科治療。口腔掃描取像非診斷工具，無法透視牙根與周圍齒槽骨狀況，故患者接受治療前仍須經專業醫師診斷與評估，配合相關治療如牙周病或根管治療後，再依當下情況由醫師判定是否有條件以數位方式完成後續義齒重建。

我們都說科技始終來自於人性，縱使數位牙科提升臨床牙科治療的準確度與便利性，本院

已成功應用於各領域的整合醫療如：頭頸癌手術重建、牙科植牙與美容手術、齒顎矯正治療與各種匱復重建治療，但目前仍有些許案例極限，診療前仍須由專業醫師判斷患者是否適合接受數位牙科治療，本院匱復補綴牙科的堅強團隊會先為患者做完整的術前評估，以達到最佳治療效果。數位牙科的治療方式能縮短臨床治療時間與提升治療準確度，以科技減少傳統人為操作下導致的誤差，但仍無法藉此改變既定的牙科治療計畫，例如：原本該拔除的牙齒並不會因為數位牙科而有所改變。因此定期看牙科，做好牙齒保健，接受例行洗牙與檢查，及早診斷及早治療，才是擁有燦爛笑容與健康齒列的不二法門。📍



▶ 以數位口腔掃描取代傳統印模，提供快速且舒適的牙科醫療服務